



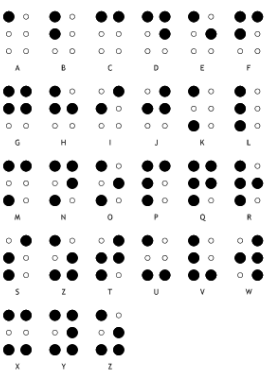
ជំនួយដែលជាប់ពាក់ព័ន្ធ គឺជាការគាំទ្រនៃជំនួយដែលតម្រូវឲ្យ ក្មេងទទួលបានប្រយោជន៍ពី ការអប់រំពិសេស។ ជំនួយដែលជាប់ពាក់ ព័ន្ធ ជួយក្មេងពិការឲ្យទទួលបានប្រយោជន៍ពី ការអប់រំពិសេសរបស់ ពួកគេ ដោយផ្តល់ ជំនួយ និង ការគាំទ្របន្ថែម នូវអ្វីៗដែល ពួក គេត្រូវការ ដូចជា ការនិយាយ ឬ ការធ្វើចលនា។ ជំនួយដែល ជាប់ពាក់ព័ន្ធ អាចរួមមាន ប៉ុន្តែគ្មានកំណត់ទៅនឹងអ្វីៗដូចតទៅ នេះ៖

- ជំនួយផ្នែក ភាគសាស្ត្រផ្នែកភាសា និង សោតប្តូរសាទ វិទ្យា
- ជំនួយផ្នែកបកប្រែភាសា
- ការព្យាបាលសរីរាងកាយ និង ការបង្កាត់ផ្នែកអាជីព
- ជំនួយគាំទ្រផ្នែកចក្ខុវិញ្ញាណ
- ជំនួយផ្នែក បង្រៀនឲ្យដឹងទិសតំបន់ និង ការធ្វើចលនា

ការប្រើជំនួយបច្ចេកវិទ្យា ត្រូវសម្រេចដោយក្រុម IEP ដើម្បីធ្វើ យ៉ាងណាឲ្យសិស្សានុសិស្សទាំងអស់មានឱកាសស្មើគ្នា និងមាន ឱកាសជាច្រើន ក្នុងការចូលរួម និង ការទទួលបានប្រយោជន៍ ពីដំណើរការសិក្សា។

យោងទៅលើសេចក្តីត្រូវការរបស់សិស្ស ជំនួយផ្នែក និយាយ ចក្ខុវិញ្ញាណ និង/ឬ សោតវិញ្ញាណ អាចជាការគាំទ្រការអប់រំពិ សេសតែមួយគត់ ដែលសិស្សត្រូវការ ដើម្បីទទួលបានប្រយោជន៍ ពីកម្មវិធីអប់រំធម្មតា។ បើសិនជា ការព្យាបាលសរីរាងកាយ និង ការបង្កាត់ផ្នែកអាជីព គឺជាជំនួយដែលត្រូវការចាំបាច់តែមួយ ផែនការ Chapter 15/504 ត្រូវបង្កើតឡើង ជំនួស IEP។

គ្រូផ្នែកគាំទ្រចក្ខុវិញ្ញាណ ធ្វើការជាមួយសិស្ស ក្រោយពីមានការ បញ្ជូនពីវេជ្ជបណ្ឌិតព្យាបាលភ្នែករបស់សិស្ស។ សិស្សដែលមាន បញ្ហាភ្នែក អាចនៅក្នុងស្ថានភាពមានបញ្ហាពិការភ្នែក រហូតដល់ ងងឹតភ្នែក។ គេក៏អាចបញ្ជូនសិស្ស ដោយសារបញ្ហាបាត់បង់ផ្នែក ណាមួយនៃចក្ខុវិញ្ញាណ (field loss)។ ក្រោយពីមានការ បញ្ជូន គេនឹងធ្វើការវាយតម្លៃដំណើរការរបស់ភ្នែក ដើម្បីសម្រេចរក ដំណោះស្រាយ និង ការសម្របសម្រួល ដែលសិស្សត្រូវការ ដើម្បីចូលរួមដោយជោគជ័យក្នុងកម្មវិធីអប់រំរបស់ពួកគេ។



យោងទៅលើភាពធ្ងន់ធ្ងរនៃ បញ្ហាចក្ខុវិញ្ញាណ សិស្ស អាចប្រើសៀវភៅដែលមាន អក្សរធំៗ កែវពង្រីក ថាស សម្លេង CD's និង ខ្សែអាត់ ឧបករណ៍ពិសេស ដើម្បី អានអក្សរពុម្ព និង/ឬ អក្សរ សម្រាប់អ្នកងងឹតភ្នែក។ សេចក្តីត្រូវការនៃបច្ចេក ទេស នឹងត្រូវបានគេធ្វើការ វាយតម្លៃ។ សិស្សានុសិស្សខ្លះទទួលបានការបង្កាត់បង្រៀន ឲ្យដឹងពី ទិសតំបន់ និង ការធ្វើចលនា ដោយគ្រូដែលមានវិញ្ញាបនបត្រ ដើម្បីធ្វើយ៉ាងណាឲ្យមាន សុវត្ថិភាព និងការធ្វើដំណើរដោយឯក រាជ្យ។ សិស្សពិការភ្នែក ត្រូវតែបង្រៀនពី វិធីវារកផ្លូវ និងរបៀប ប្រើឈើច្រត់ពណ៌ស។ កម្មវិធីរបស់សិស្សម្នាក់ៗ ខុសៗគ្នា និង ការសម្រេចថាតើត្រូវប្រើបច្ចេកទេសអ្វី ក៏ត្រូវធ្វើឡើងដោយ យោងទៅតាមសិស្សម្នាក់ៗដែរ។

គ្រូជំនួយផ្នែកចក្ខុវិញ្ញាណ គឺជាសមាជិកម្នាក់របស់ក្រុមដែលធ្វើការ យ៉ាងជិតស្និទ្ធ ជាមួយគ្រូប្រចាំថ្នាក់ មាតាបិតា និង បុគ្គលិកសា លាផ្សេងៗទៀត ដើម្បីជួយសិស្សដែលមានបញ្ហាចក្ខុវិញ្ញាណ ឲ្យ សម្រេចបាននូវការអប់រំរបស់ខ្លួន។ សិស្សានុសិស្សអាចមានសិទ្ធិ ទទួលបានជំនួយតាម កម្រិត itinerant ឬ supplemental។



ច្បាប់មិនរើសអើង

ក្រសួងអប់រំនៃទីក្រុងហ្សឺណាដេលហ្ស៊ី គឺជានយោជកដែលផ្តល់ ឱកាសស្មើគ្នា និងមិនរើសអើងក្នុងការជួលបុគ្គលិកធ្វើការ ឬ កម្មវិធីអប់រំ ឬ សកម្មភាពផ្សេងៗ ដោយសារ ពូជសាសន៍ ពណ៌ សម្បុរ សាសនា អាយុ ដើមកំណើត ពូជពង្ស ពិការភាព ភេទ ទំនោរនៃសេចក្តីស្រឡាញ់ សមាជិកអាជីព ឬ ការមិនសូវចេះភា សាអង់គ្លេស។ ច្បាប់មិនរើសអើងនេះ គ្របដណ្តប់លើចំណុច គ្រប់ប្រភេទ ដែលត្រូវបានការពារដោយច្បាប់។ ការផ្សព្វផ្សាយ ច្បាប់នេះ នៅក្នុងឯកសារនេះ គឺអនុលោមតាមច្បាប់ រដ្ឋ និង រដ្ឋសហព័ន្ធ រួមទាំងច្បាប់ Title IX នៃវិសោធនកម្មផ្នែកអប់រំ នៃ ឆ្នាំ ១៩៧២ និង មាត្រាលេខ 503 និង 504 នៃច្បាប់ស្តីពីការ ស្តារកាយសម្បទា នៃឆ្នាំ ១៩៧៣។

ក្រសួងអប់រំនៃទីក្រុងហ្សឺណាដេលហ្ស៊ី



ការិយាល័យផ្តល់ជំនួយពិសេស

មជ្ឈមណ្ឌលអប់រំ
440 North Broad Street – ជាន់ទី២
Philadelphia, PA 19130

2014-15 Related Service Brochure (Khmer)

Translation and Interpretation Center 1/2015

**ជំនួយដែលជាប់ពាក់ព័ន្ធ
ភាសាភាសា
ការពិគ្រោះ**

ក្នុងករណី និង អ្នកព្យាបាល ធ្វើការយ៉ាងជិតស្និទ្ធជាមួយគ្រូ បុគ្គលិកប្រចាំថ្នាក់ និង មាតាបិតា ដើម្បីឲ្យសិស្ស អភិវឌ្ឍនូវការ ប៉ិនប្រសប់ដែលចាំបាច់ ឲ្យទៅជាអ្នកសិក្សាដ៏មានប្រសិទ្ធភាព នៅគ្រប់មជ្ឈដ្ឋានទាំងអស់ នៅសាលា។ ដោយសារការសិក្សា អាចកើតឡើងនៅគ្រប់មជ្ឈដ្ឋានទាំងអស់ បុគ្គលិកសាលាត្រូវ បានទទួលការហ្វឹកហ្វឺន ដើម្បីអនុវត្តតាម ទិសដៅ និង គោលបំណង ដែលបានបង្កើតឡើងដោយក្រុមរបស់សាលា ដូចបាន សំណូមពរដោយ ក្រុមអ្នកផ្តល់ជំនួយដែលជាប់ពាក់ព័ន្ធ។

ក្រុមអ្នកផ្តល់ជំនួយ ដែលជាប់ពាក់ព័ន្ធ និង គ្រូ សហការគ្នា ដើម្បីបង្កើតគំនិតនៃ ការបង្កាត់បង្រៀន សិស្សម្នាក់ៗ ពហុ បែបបទនៃការ សិក្សា និង ការអភិវឌ្ឍន៍ការប៉ិនប្រសប់។



គោលបំណងនៃការសហការ គឺដើម្បីវិញបញ្ចូលជំនាញទាំងអស់ និង ឲ្យត្រូវតាមសេចក្តីត្រូវការ របស់សិស្សគ្រប់ៗគ្នា។

“សិស្សអាចឈ្នះបាន ដោយសារមានការជំរុញពីគ្រូដែលសហការគ្នា ហើយដែលជឿថា ពួកគាត់គឺជាអ្នកទទួលខុសត្រូវចំពោះ ក្មេងទាំងអស់នៅក្នុងថ្នាក់រៀន” (Angle, ១៩៩៦)

ជំនួយសម្រាប់សិស្ស ថ្លង់/ស្តាប់មិនសូវច្បាស់

ដើម្បីធ្វើយ៉ាងណាឲ្យសិស្សានុសិស្សអាចទទួលបានការសិក្សា របស់កម្មវិធីសិក្សាទូទៅ ដោយមិនគិតពីកម្រិតនៃបញ្ហា ថ្លង់/ស្តាប់មិនសូវច្បាស់ (D/HH) គ្រូសហការជាមួយបុគ្គលិកផ្សេងៗ (រួមមាន សោតប្តូរសារវិទ្យុ គ្រូប្រចាំថ្នាក់ អ្នកចិត្តសាស្ត្ររបស់សាលា អ្នកផ្តល់ឱវាទរបស់សាលា អ្នកបកប្រែភាសាអ្នកថ្លង់ និង មាតាបិតា) ដើម្បីបង្កើតកម្មវិធីដែលសមស្រប តាមរយៈនៃវិធីរបស់ IEP។

សិស្សានុសិស្សដែលមានសិទ្ធិទទួលជំនួយសម្រាប់សិស្ស ថ្លង់/ស្តាប់មិនសូវច្បាស់ ក្រោយពេលក្រុម IEP បានពិនិត្យព័ត៌មានរួច ដែលត្រូវតែរួមបញ្ចូល ក្រាហ្វិចនៃការស្តាប់សម្លេង ដែលមានរយៈពេលតិចជាងមួយឆ្នាំ។ ក្រុមនេះត្រូវតែសម្រេចថា ការស្តាប់មិនសូវច្បាស់ មានការប៉ះពាល់យ៉ាងខ្លាំងដល់ការអប់រំរបស់សិស្ស។

កម្មវិធីសម្រាប់សិស្ស ថ្លង់/ស្តាប់មិនសូវច្បាស់ អាចមាន ការពិគ្រោះ និង/ឬ ជំនួយក្នុងកម្រិត itinerant នៅតាមសាលាក្នុងតំបន់។ សិស្សានុសិស្សដែលត្រូវការជំនួយក្នុងការស្តាប់ប្រចាំថ្ងៃ ដើម្បីអាចរៀននៅក្នុងកម្មវិធីសិក្សាទូទៅ អាចទទួលជំនួយនៅសាលា ដែលផ្តល់ជំនួយកម្រិត supplemental។ កម្មវិធីនៅតាមថ្នាក់រៀន ត្រូវតែផ្តល់ឲ្យនៅពេលដែលក្រុមបានយល់ព្រមជាឯកច្ឆន្ទ ថា កម្មវិធីសិក្សាមួយចំនួនធំត្រូវផ្តល់ឲ្យដោយគ្រូរបស់ D/HH នៅពេលត្រូវការអ្នកបកប្រែភាសាអ្នកថ្លង់ និង ការបង្កាត់បង្រៀន ដែលបានរៀបចំជាពិសេស ត្រូវការដើម្បីអាចឲ្យសិស្សរៀននៅក្នុងកម្មវិធីសិក្សា។ គំរូនេះអាចផ្តល់ឲ្យថ្នាក់រៀនដែលមានសិស្ស ដែល ថ្លង់ និង ស្តាប់មិនសូវច្បាស់ ទាំងអស់ ឬការបញ្ចូលក្នុងថ្នាក់អប់រំធម្មតា តាមការគាំទ្រ ដូចបានសំណូមពរដោយក្រុម IEP។

ជំនួយទាំងនេះអាចរួមមាន៖ ការវាយតម្លៃដោយគ្រូរបស់សិស្ស D/HH និង/ឬ អ្នកចិត្តសាស្ត្ររបស់សាលាដែលចេះភាសាអ្នកថ្លង់ នៅអាមេរិក/American Sign Language (ASL) ការបកប្រែភាសាអ្នកថ្លង់ និង/ឬ ការពិគ្រោះដោយ អ្នកជំនាញសោតវិទ្យុផ្នែកអប់រំ។

**ការព្យាបាលសរីរាងកាយ
ការបង្រៀនផ្នែកអាជីព**

ការព្យាបាលសរីរាងកាយ និងការបង្រៀនផ្នែកអាជីព គឺជាជំនួយ ដែលពាក់ព័ន្ធ ដែលគេបានផ្តល់ឲ្យដើម្បីជួយក្មេងពិការឲ្យទទួល អត្ថប្រយោជន៍ពីការអប់រំរបស់ពួកគេ។

ការបង្រៀនផ្នែកអាជីព ប្រើសកម្មភាពដែលមានគោលបំណង ដើម្បីសម្រួលសកម្មភាពលេងសប្បាយរបស់ក្មេង នៅពេលមាន ការចូលរួមនៅសាលា ដើម្បីអាចរក្សាខ្លួនឯង ការស្វែងរក ការ សិក្សា/អាជីព និង លេង ឬ សម្រាប់មជ្ឈដ្ឋានទូទៅ។ ការប្រើ ជំនួយដោយផ្ទាល់ និង ដោយប្រយោល ក៏ដូចជាជំនួយបច្ចេកទេស និង ការកែសម្រួលមជ្ឈដ្ឋាន អ្នកបង្រៀនផ្នែកអាជីពរបស់ សាលា សហការជាមួយ មាតាបិតា គ្រូ និង បុគ្គលិកផ្នែកអប់រំ ដទៃទៀត ដើម្បីជួយអនុវត្តកម្មវិធីអប់រំរបស់ក្មេង។

ការព្យាបាលរាងកាយនៅសាលា គឺផ្តោតទៅលើសមត្ថភាពរបស់ ក្មេង ក្នុងការធ្វើអ្វីៗដោយឯករាជ្យ តាមការដែលអាចធ្វើទៅបាន នៅក្នុងមជ្ឈដ្ឋានសាលា។ អ្នកព្យាបាលរាងកាយរបស់សាលា វាយតម្លៃសមត្ថភាពរបស់ក្មេង ក្នុងការធ្វើអ្វីៗនៅក្នុងសាលា និង ការចូលរួមក្នុងសកម្មភាពនៅក្នុងថ្នាក់រៀន។

ការធ្វើអន្តរាគមន៍ក្នុងការព្យាបាលរាងកាយ បានរៀបចំឡើង ដើម្បីឲ្យសិស្សអាចរក្សា និងផ្លាស់ប្តូរ ឥរិយាបថនៅក្នុងថ្នាក់រៀន ចូលរួមក្នុងសកម្មភាពនៅក្នុងថ្នាក់រៀន និង ធ្វើដំណើរដោយ សុវត្ថិភាព នៅក្នុងមជ្ឈដ្ឋានសាលា រួមទាំង ការប្រើជណ្តើរ បន្ទប់ ទឹក សាលញ្ញាំបាយ និង ទីធ្លាសម្រាប់ពេលចេញលេង។



ជំនួយផ្នែក ភាសា/ទំនាក់ទំនង

ជំនួយផ្នែកគាំទ្រ ភាសា/ទំនាក់ទំនង គឺជាជំនួយ ដែលជួយក្មេង ដែលមានបញ្ហាក្នុងការប្រាស្រ័យ ទាក់ទង ឲ្យមានលទ្ធភាពអាច ទទួល ជំនួយ និង អត្ថប្រយោជន៍ ពីកម្មវិធីអប់រំធម្មតា និង/ឬ កម្មវិធី អប់រំពិសេស របស់ពួកគេ។ អ្នក ឯកទេសខាងជម្ងឺផ្នែក និយាយស្តី-ភាសា (SLP) នៃមូលដ្ឋានអប់រំ អាចផ្តល់ជំនួយដល់ក្មេងដែលគេបានធ្វើគោរវនិម្មិតឃើញថា មានបញ្ហានិយាយមិនច្បាស់ មានបញ្ហាភាសា និយាយមិនបាន រអិល និង/ឬ មានបញ្ហាក្នុងការបញ្ចេញសម្លេង/រអាក់រអួល។ SLP ក៏អាចជួយគាំទ្រដល់ ក្រុមរបស់សាលា ក្នុងការអភិវឌ្ឍន៍ និង ការអនុវត្តន៍ ប្រព័ន្ធទំនាក់ទំនង ដែលគេអាចប្រើជាមួយក្មេង ដែលត្រូវការ ការបង្កើន និង/ឬ ប្រើជាវិធីផ្សេងទៀត ដើម្បីធ្វើទំនាក់ទំនង។



SLP ប្រើជំនួយនៃមូលដ្ឋានអប់រំជាគំរូ ដែលអាចធ្វើការជាមួយ សិស្សដោយផ្ទាល់ ឬអាចជួយគ្រូទ្រដល់ជោគជ័យនៃការអប់រំ របស់សិស្ស ដោយ ការសហការ និង ការពិគ្រោះ ជាមួយ គ្រូ និង បុគ្គលិក ដែលធ្វើការជាមួយសិស្សដោយផ្ទាល់ ជារៀងរាល់ ថ្ងៃ។ គំរូនៃការផ្តល់ជំនួយ ដោយប្រយោល ដែលគេហៅ ថា ការសហការ/ការពិគ្រោះ បានបង្ហាញតាមរយៈការស្រាវ ជ្រាវ ឲ្យឃើញថា គឺជា ការអនុវត្តន៍ដែលល្អបំផុត នៅពេលធ្វើ ការជាមួយក្មេង ដែលត្រូវការជំនួយសម្រាប់ចំណេះដឹងទូទៅ របស់ពួកគេ ពីមជ្ឈដ្ឋានមួយ ទៅមជ្ឈដ្ឋានមួយទៀត។

គំរូនៃការផ្តល់ជំនួយ មានលក្ខណៈខុសគ្នាក្នុងរយៈពេលយូរ ហើយត្រូវគេ ពិនិត្យឡើងវិញ និង កែសម្រួល ជារៀងរាល់ឆ្នាំ។

