

СОПУТСТВУЮЩИЕ УСЛУГИ



Сопутствующие услуги необходимы ребенку, чтобы он мог полнее пользоваться возможностями специального образования. Сопутствующие услуги помогают детям с ограниченными возможностями получить дополнительную пользу от специального образования, предоставляя дополнительную помощь и поддержку в необходимых областях, таких как речь или движение. Сопутствующие услуги могут включать в себя, но не ограничиваются, любой из следующих услуг:

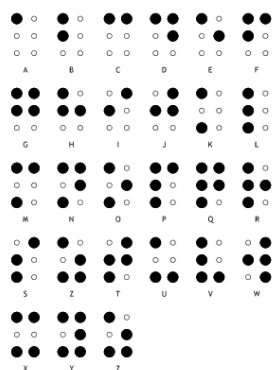
- Услуги логопедии и аудиологии
- Услуги переводчика
- Физиотерапия и трудотерапия
- Услуги поддержки зрения
- Услуги по ориентации и мобильности

Использование вспомогательных технологий определяется командой IEP, чтобы убедиться, что все учащиеся имеют равные и всеобъемлющие возможности участия и получения пользы от процесса обучения.

В зависимости от потребностей ученика, языково-речевая поддержка, услуги при потере зрения или слуха могут быть единственным необходимым сервисом, необходимым ученику для овладения материалом программы. Если ученику необходима только физио- или трудотерапия, можно разработать план 15/504 вместо IEP.

УСЛУГИ ПРИ ПОТЕРЕ ЗРЕНИЯ

Учитель класса по зрительной поддержке работает с учениками, направленными врачом-офтальмологом. Состояние учащихся с нарушениями зрения варьируется от плохого зрения к полной слепоте. Могут быть направлены учащиеся со значительной потерей зрения. После направления ученик получает функциональную оценку для определения его/ее размещения и приспособлений, необходимых для этого ученика, чтобы он/она мог успешно выполнять свою образовательную программу.



В зависимости от тяжести нарушения зрения, студенты используют широкоформатные тексты с большими буквами, лупы, аудио- и компакт-диски и кассеты, специальное оборудование для доступа к печати, и/или печать по Брайлю.

Специальные инструкторы обучают некоторых учеников ориентации и перемещению. Слепые ученики обучаются методам пользования белой тростью. Программа каждого ученика индивидуальна; она на индивидуальной основе определяет, какие инструменты необходимо использовать. Учитель зрительной поддержки является членом команды, работающим в контакте с классным учителем, родителями и школьным персоналом, чтобы помочь ребенку с нарушениями зрения получить достойное образование. Учащиеся могут иметь право на разные уровни поддержки.

ШКОЛЬНЫЙ ОКРУГ ФИЛАДЕЛЬФИИ



НЕДИСКРИМИНАЦИОННАЯ ПОЛИТИКА

Школьный Округ Филадельфии гарантирует равные возможности при приеме на работу, посещении образовательных программ и школьных мероприятий вне зависимости от расы, цвета кожи, религии или вероисповедания, происхождения, возраста, социального статуса, сексуальной принадлежности, заболеваний, страны происхождения, национальности или гражданства, состоянии в профсоюзе или недостаточного владения английским языком. Положение о запрете дискриминации распространяется на все другие защищенные законодательством категории лиц. Публикация данного документа осуществляется с соблюдением федерального законодательства и законодательства штата, включая IX раздел Поправок к закону об образовании 1972 года и разделы 503 и 504 закона о защите прав инвалидов 1973 года.

СОПУТСТВУЮЩИЕ УСЛУГИ

В

ШКОЛЬНОМ ОКРУГЕ ФИЛАДЕЛЬФИИ



ОТДЕЛ СПЕЦИАЛИЗИРОВАННЫХ УСЛУГ

Образовательный центр
440 North Broad Street – 2 этаж
Philadelphia, PA 19130

*2014-15 Related Service Brochure
(Russian)*

*Translation and Interpretation Center
1/2015*

СОПУТСТВУЮЩИЕ УСЛУГИ СОТРУДНИЧЕСТВО КОНСУЛЬТАЦИИ

Учителя-специалисты и терапевты работают в тесном контакте с учителями в классе, сотрудниками школы и родителями, чтобы развить у детей необходимые умения, которые помогут им быть успешными учениками в школе. Поскольку обучение касается всего окружающего ребенка мира, сотрудники школы получают специальную подготовку, чтобы осуществлять обучение в соответствии с целями и задачами, поставленными провайдером услуг..

Провайдеры услуг и учителя сотрудничают при разработке концепции обучения конкретного ребенка, различных стилей обучения и развития навыков. Цель сотрудничества заключается в том, чтобы объединить опыт и удовлетворить потребности всех учащихся.

"Ученики выигрывают благодаря учителям, которые заставляют их думать, сотрудничают с ними и верят, что они отвечают за каждого ребенка в классе." (Angle, 1996)



УСЛУГИ ДЛЯ ГЛУХИХ И СЛАБОСЛЫШАЩИХ

Для того, чтобы глухие /слабослышащие (D / HH) ученики имели возможность получать доступ к общеобразовательной программе, независимо от степени утраты слуха, учителя D/HH сотрудничают с персоналом школы, в том числе аудиологами, школьными учителями, школьными психологами, школьными канцлерами, переводчиками для глухих и родителями, выполняя соответствующие программы в рамках процесса IEP.

Учащиеся имеют право на поддержку D/ HH после того как команда IEP рассмотрит информацию, которая должна включать в себя аудиограммы за последний год. Команда должна сделать вывод, что потеря слуха оказывает существенное влияние на образование ученика.

Программа D / HH может включать консультации и / или поддержку в школе по месту жительства. Ученики, которым требуется ежедневная поддержка для получения доступа к общеобразовательной программе, могут получить помощь в специальной школе. Программа получения образования обеспечивается, когда команда IEP соглашается с тем, что большая часть учебной программы должна быть обеспечена учителем D / HH, в случае, если существует потребность в языке жестов и специально разработанных инструкциях, необходимых для доступа к учебной программе. Эта модель может быть предложена в классах со всеми глухими и слабослышащими учениками или в качестве включения в обычном классе с поддержкой, рекомендованной командой IEP.

Эта помощь может включать в себя: оценку учителем в D / HH и / или школьным психологом, который знает американский язык жестов (ASL), помощь переводчика и консультацию с аудиологом.

ФИЗИОТЕРАПИЯ ТРУДОТЕРАПИЯ

Физиотерапия и трудотерапия – это сопутствующие услуги, оказываемые с целью помочь ребенку с ограниченными возможностями получить образование.

Трудотерапевты используют целенаправленную деятельность, чтобы облегчить активный отдых ребенка, который поможет улучшить его/ее самооценку, академические / профессиональные успехи, участие в играх и общении. Используя прямые и косвенные услуги, а также вспомогательные технологии, школьные трудотерапевты сотрудничают с родителями, учителями и другими сотрудниками учебных заведений, чтобы помочь реализовать образовательную программу ребенка.

Школьная физиотерапия фокусируется на способности ребенка двигаться как можно более независимо в школьной среде. Школьный физиотерапевт оценивает способность ребенка двигаться по всей школе, а также участвовать в мероприятиях в классе.

Вмешательства в области физической терапии предназначены для того, чтобы ученик мог сохранить и изменить свое местоположение в классе, участвовать в деятельности класса и безопасно передвигаться по школе, включая лестницы, туалеты, столовую и школьный двор.



ЯЗЫКОВО-РЕЧЕВАЯ ПОДДЕРЖКА

Услуги по языково-речевой поддержке помогают детям с проблемами в общении иметь доступ и извлекать пользу от их регулярных уроков и программы специального образования.

Логопед (Speech-Language Pathologist – SLP) может оказать помощь детям, диагноз которых – задержки/нарушения артикуляции, речи, голосовые расстройства. SLP может также помочь школьной команде в разработке и внедрении систем связи, которые будут использоваться с детьми, которые нуждаются в усиливающих и / или альтернативных способах общения.

SLP использует модели предоставления услуг на образовательной основе, которые могут варьироваться от непосредственной работы с учениками до консультаций с преподавателями и сотрудниками, которые работают с учащимися каждый день.

Исследования показали, что модель непрямого предоставления услуг, называемая Сотрудничество/ Консультации, является лучшим практическим подходом при работе с детьми, которые нуждаются в помощи при обобщении своих навыков.

Модели предоставления услуг изменяются с течением времени и рассматриваются и пересматриваются ежегодно.

